



# ALIMENT TERRE

Pour une agriculture et une alimentation durables et solidaires



## MANUEL DE L'ORGANISATEUR

Version 2019-01/08

**AVEC LE SOUTIEN DE :**



**EN PARTENARIAT AVEC :**



**ILS COORDONNENT ALIMENTERRE SUR LES TERRITOIRES :**



*Le présent document bénéficie du soutien financier de l'Agence Française de Développement, de Biocoop, de la Fondation Daniel et Nina Carasso, de la Fondation Léa Nature Jardin Bio et de Triballat Noyal. Les idées et les opinions présentées sont celles du CFSI et ne représentent pas nécessairement celles des organismes précités.*

## SOMMAIRE

<b>ÉDITO.....</b>	<b>4</b>
<b>À qui est destiné ce manuel ? .....</b>	<b>4</b>
<b>Qui sommes-nous ? .....</b>	<b>4</b>
<b>Notre ambition .....</b>	<b>5</b>
<b>Nos principes .....</b>	<b>5</b>
<b>LES TEMPS FORTS D'ALIMENTERRE .....</b>	<b>5</b>
<b>15 octobre – 30 novembre : le festival ALIMENTERRE Un événement international incontournable sur l'alimentation durable et solidaire .....</b>	<b>5</b>
<b>Le Prix ALIMENTERRE.....</b>	<b>6</b>
Objectifs .....	6
Participer au Prix ALIMENTERRE .....	6
Déroulement .....	6
<b>LES RESSOURCES ET OUTILS DE COMMUNICATION.....</b>	<b>7</b>
<b>Le site internet alimenterre.org .....</b>	<b>7</b>
<b>L'exposition ALIMENTERRE sur les causes de la faim .....</b>	<b>7</b>
<b>Le dossier Alternatives Économiques : « Manger autrement, vers une alimentation durable » .....</b>	<b>7</b>
<b>J'ORGANISE UN ÉVÉNEMENT PENDANT LE FESTIVAL ALIMENTERRE, MODE D'EMPLOI.....</b>	<b>7</b>
<b>Juin-Juillet .....</b>	<b>7</b>
<b>Août-septembre .....</b>	<b>8</b>
<b>Octobre .....</b>	<b>8</b>
<b>Le jour J.....</b>	<b>9</b>
<b>Novembre .....</b>	<b>9</b>
<b>LES SUPPORTS DE COMMUNICATION DÉDIÉS AU FESTIVAL.....</b>	<b>12</b>
Dès le mois de juillet .....	12
<b>COMMUNIQUER AVEC LES MÉDIAS .....</b>	<b>12</b>
<b>LE RÉSEAU ALIMENTERRE .....</b>	<b>13</b>
<b>Un accompagnement sur les territoires .....</b>	<b>14</b>
<b>Partenaires et têtes de réseaux nationaux.....</b>	<b>16</b>
PARTENAIRES FINANCIERS .....	18
<b>FAQ .....</b>	<b>18</b>
<b>ANNEXES.....</b>	<b>20</b>
<b>Annexe 1 : outils et éléments de communication mis à disposition .....</b>	<b>20</b>
<b>Annexe 2 : la charte graphique ALIMENTERRE .....</b>	<b>21</b>
<b>Annexe 3 : exemple d'autorisation de droit à l'image.....</b>	<b>21</b>
<b>Annexe 4 : rappel de la liste des documents de référence .....</b>	<b>22</b>

## ÉDITO

### À qui est destiné ce manuel ?

Ce manuel organisateur est dédié à toute personne désireuse de s'investir dans les activités de sensibilisation d'ALIMENTERRE, que ce soit au travers du festival, du Prix, ou à l'occasion d'un autre événement. Il donne les clés pour contacter les bonnes personnes, trouver les documents nécessaires à l'organisation de son événement, remplir les formalités administratives adéquates.

Malgré tout le soin que nous apportons à sa réalisation, ce manuel n'est pas exhaustif. Pour toute question, envoyer un mail à [ead@cfsi.asso.fr](mailto:ead@cfsi.asso.fr).

### Qui sommes-nous ?

Acteur historique de lutte contre la faim depuis 1960, le Comité Français pour la Solidarité Internationale s'engage pour défendre le droit à l'alimentation et lutter contre les inégalités partout dans le monde où il est présent.

Parmi ses différents programmes, le CFSI soutient une agriculture familiale et durable dans les pays d'Afrique de l'Ouest. Là-bas plus qu'ailleurs, le droit à l'alimentation est bafoué. D'ici 2024, la région abritera plus du tiers de la population sous-alimentée de la planète : il y a urgence !

Il s'agit de :

- changer les politiques publiques des pays concernés ;
- changer les règles du commerce international ;
- changer les comportements de consommation là-bas (en faveur du consommer local) mais également ici, car ce que nous consommons ici a des impacts dans les pays du sud.

C'est pourquoi, dès 2001, le CFSI a créé ALIMENTERRE. Un programme de sensibilisation grand public destiné à :

- s'interroger sur les dérives du système alimentaire mondialisé, susciter le débat sur les interdépendances entre pays et notre responsabilité en tant que citoyens-consommateurs ;
- valoriser les initiatives en faveur d'une alimentation durable et solidaire, ici et dans le monde.

A ce titre, le CFSI fédère un réseau de 2 800 acteurs locaux organisés en coordinations territoriales.

**Vous souhaitez rejoindre le réseau ALIMENTERRE ou participer aux activités de sensibilisation d'ALIMENTERRE ? [Consultez notre charte pour une agriculture et une alimentation durables et solidaires.](#)**

## Notre ambition

L'appropriation par les consommateurs des enjeux alimentaires mondiaux, afin qu'ils participent en tant que citoyens à la co-construction de systèmes alimentaires durables et solidaires et au droit à l'alimentation.

## Nos principes

Nos actions cherchent à développer une vision systémique des enjeux agricoles et alimentaires et des interdépendances Nord/Sud, à travers les principes de l'éducation à la citoyenneté et à la solidarité internationale.



## LES TEMPS FORTS D'ALIMENTERRE

### 15 octobre – 30 novembre : le festival ALIMENTERRE

Un événement international incontournable sur l'alimentation durable et solidaire

Créé en 2007 dans un cinéma parisien, le festival informe et fait comprendre les enjeux agricoles et alimentaires en France et dans le monde. Projection-débat, marché alimentaire et solidaire, atelier de cuisine bio, locale et équitable, exposition, visite de fermes et rencontre avec des professionnels agricoles, jeu pédagogique ou encore spectacle de rue ... : des milliers de bénévoles sont mis à contribution pour organiser

plus de 1 500 événements autour d'une sélection de 8 films documentaires en France et dans 12 pays. L'objectif est que les citoyens s'impliquent activement pour changer les pratiques en faveur de systèmes alimentaires plus durables et solidaires.

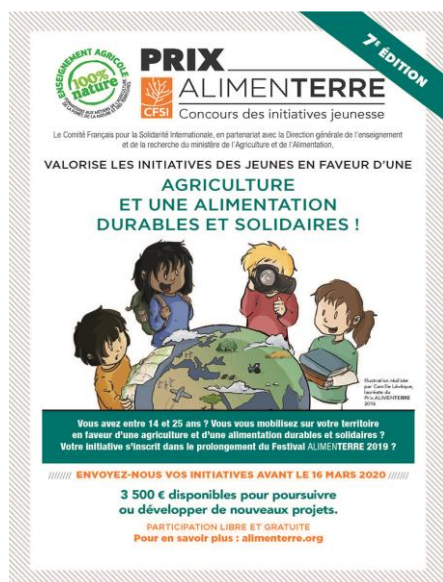
Durant le festival, le CFSI invite trois intervenants d'Afrique, d'Asie ou d'Amérique latine engagés dans leur pays pour une agriculture et une alimentation durables et solidaires. Ils sont en tournée en France en novembre pendant une quinzaine de jours et se joignent au millier d'intervenants français et internationaux pour débattre et assurer un regard croisé des enjeux et des solutions en France et dans le monde.

**Pour organiser un événement dans le cadre du festival ALIMENTERRE: lire l'appel à participation de l'édition en cours sur <http://www.alimenterre.org/organiser-un-evenement-dans-le-cadre-du-festival-alimenterre>**

Vous y trouverez une description de la sélection officielle ainsi que le mode d'emploi concernant l'utilisation des films.

## Le Prix ALIMENTERRE

Créé en 2012 en partenariat avec la Direction générale de l'enseignement et de la recherche (DGER) du ministère de l'Agriculture et de l'Alimentation, le Prix ALIMENTERRE récompense et valorise les initiatives jeunesse en lien ou dans le prolongement du festival ALIMENTERRE.



### Objectifs

- Mobiliser et sensibiliser le public jeune (14-25 ans) aux enjeux agricoles et alimentaires, à leurs interdépendances entre les pays (lien local et global). Contribuer à l'engagement des jeunes en faveur d'une agriculture et une alimentation durable et solidaire ;
- Récompenser et valoriser les initiatives novatrices, mobilisatrices ou originales en apportant un soutien financier à hauteur de 3 500 € afin de valoriser, étendre ou reproduire l'action.

### Participer au Prix ALIMENTERRE

La participation est ouverte aux candidats habitant en France : établissement d'enseignement secondaire et supérieur, groupe de jeunes, entre 14 et 25 ans, association étudiante, association travaillant avec les jeunes. La participation au prix est libre et gratuite. Les candidatures présentées par des jeunes devront être portées par une structure.

### Déroulement

**mi-mars** : remise des candidatures ;

**mi-mai** : Remise du Prix au ministère de l'Agriculture et de l'Alimentation à Paris, à l'occasion de l'événement organisé avec le [RED](#) « Jeunes de l'enseignement agricole et citoyens d'un monde qui bouge ! ».

**Pour participer au Prix ALIMENTERRE, lire le règlement de l'année en cours sur :**  
<https://www.alimenterre.org/valorisez-vos-initiatives-jeunesse-dans-le-cadre-du-prix-alimenterre>

## LES RESSOURCES ET OUTILS DE COMMUNICATION

### Le site internet [alimenterre.org](http://alimenterre.org)

Collaboratif et interactif, [alimenterre.org](http://alimenterre.org) fournit une information actualisée en accès libre et gratuit. Il comprend :

- des ressources pédagogiques, des fiches initiatives et une banque de films, organisées autour de 12 thématiques pour sensibiliser toute l'année : agriculture durable, agrobusiness, alternatives de commercialisation, biodiversité, climat et énergie, commerce international, élevage, faim et malnutrition, genre, impact des choix de consommation, politiques agricoles, transformation et filière ;
- un espace réservé aux organisateurs du festival ALIMENTERRE pour communiquer et gérer leurs événements entre le 15 octobre et le 30 novembre.

### L'exposition ALIMENTERRE sur les causes de la faim

Conception/rédaction : Jean-Frédéric Cambianica pour le CFSI et le réseau ALIMENTERRE.  
Illustrations : Le Cil Vert (auteur de la BD « Braillane »), 2012.

8 panneaux souples de format 80x100 cm pour comprendre les causes de la faim dans le monde et donner des pistes d'actions concrètes et durables pour l'éradiquer. Accessible au grand public lors de visites libres, comme au public scolaire dans le cadre de visites pédagogiques, cette exposition est adaptée pour un public jeune de 15 à 25 ans.

Pour en savoir plus, visualiser l'exposition, la réserver ou l'acheter :  
<https://www.alimenterre.org/exposition-pedagogique-alimenterre>

### Le dossier Alternatives Économiques : « Manger autrement, vers une alimentation durable »

Dossier réalisé dans le cadre du festival ALIMENTERRE en partenariat avec l'AFD et la Fondation Carasso.



Pour le commander : <https://www.alternatives-economiques.fr/publication/manger-autrement-vers-une-alimentation-durable/197001010100-00080472.html>

## J'ORGANISE UN ÉVÉNEMENT PENDANT LE FESTIVAL ALIMENTERRE, MODE D'EMPLOI

### Juin-Juillet

- **Je lis l'appel à participation** afin de découvrir la sélection de films documentaires et les thèmes de l'édition en cours. Je prends connaissance des **conditions de projection**, et notamment de la partie « **engagement des organisateurs** ».

- **Je contacte mon [coordonateur territorial](#)** (*liste p. 14*) afin de pouvoir pré-visionner les films, commander mes supports de communication papier (gratuit) et mes DVD (au prix de 5 euros l'unité) pour la projection<sup>1</sup>. Le coordinateur m'aidera également à trouver des partenaires ou des intervenants sur le territoire (d'autres structures associatives, enseignants etc.) pour communiquer, organiser ou soutenir l'événement.
- **Je fixe une date pour l'événement**, de préférence en m'assurant qu'aucun événement similaire (conférence, projection ou festival sur une thématique agricole ou alimentaire) n'a lieu au même moment ou quelques jours avant/après, afin de ne pas perdre un potentiel public.
- **Je demande une [autorisation à la SACEM](#)**.
- **Je calcule un budget prévisionnel** : droits de diffusion et droits SACEM (*voir la partie « Faire une estimation du coût de mes projections » dans l'appel à participation du festival de l'année en cours*), déplacement d'intervenants, pot d'accueil, location de salle, supports de communication dont DVD ...
- **Je cherche un lieu de projection** : cinéma local, centre culturel, auditoire, salle communale...
  - S'assurer en amont de posséder le matériel technique nécessaire au bon déroulement de la projection et à l'organisation d'un débat : projecteur et écran de projection, système sonore, chaises en quantité suffisante, micros...

## Août-septembre

- **Je prépare le déroulé et la thématique de mon événement** grâce aux fiches films et pédagogiques en ligne sur [alimenterre.org](http://alimenterre.org) (*voir un exemple de déroulé d'événement p.10*).
- **Je recherche un ou des intervenants pour participer aux débats** (quels sont leurs travaux, publications, quels positions et arguments ?). Ma coordination régionale pourra me tenir informé.e sur la venue d'un intervenant international à la mi-novembre dans ma région. Je peux également me reporter à la liste des partenaires et têtes de réseau **ALIMENTERRE** (*liste p.16*).
  - Si il est souhaitable d'avoir des intervenants divers et variés pouvant apporter des éclairages différents, il vaut mieux éviter d'inviter des intervenants ayant des opinions radicalement antagonistes car cela peut rendre difficile l'animation du débat.
- Je reçois par la Poste mes supports de communication et mes DVD (si je n'ai pas opté pour les liens de téléchargement). **Je personnalise au besoin mes supports papiers.**
- Une fois la date et l'adresse du lieu de la projection validées, **je crée un [compte organisateur](#) sur [alimenterre.org](http://alimenterre.org)** afin de mettre en ligne mon événement et d'en faire le bilan.

## Octobre

- Affichage, distribution de flyers, page événement Facebook dédiée, envoi d'invitation par email... **Je communique sur mon événement** auprès des médias locaux, des partenaires associatifs et institutionnels.
- **Je trouve un animateur de débat** (*voir Focus sur le rôle de l'animateur p.11*).

---

<sup>1</sup> Le CFSI met également à disposition en téléchargement libre, l'ensemble des films haute définition à partir du mois de septembre. C'est votre coordination territoriale qui vous communique les liens et les mots de passe en fonction de vos besoins.



- **Je prépare la venue de(s) intervenant(s) avec l'animateur** : c'est une phase fondamentale qui conditionne la réussite du débat.
  - ➔ L'animateur du débat doit identifier les questions fondamentales à aborder en lien avec le film et les thèmes identifiés. Il échange avec le(s) intervenant(s) (les grandes lignes de leur intervention, les règles du jeu du débat, leur présentation dans les outils de communication) avant la séance.

Selon l'ampleur de votre événement vous pouvez gérer les réservations à l'aide de programmes gratuits en ligne, tels qu'EventBrite, Weezevent, ou un formulaire d'inscription Google. Assurez-vous d'activer un mail de confirmation et de **respecter le [Règlement Général sur la Protection des Données \(RGPD\)](#) en termes de conservation et d'accès aux données personnelles de vos participants.**

Imposer une réservation permet d'avoir une idée en amont du succès (ou pas) de l'événement. Cela permet d'ajuster la communication en conséquence. Il faut distinguer s'il s'agit de préventes ou de réservations gratuites (qui n'engagent à rien).

**Attention : les droits des films sont négociés dans le cadre de projections non commerciales pendant la période du festival du 15 octobre au 30 novembre<sup>2</sup>. Les billetteries doivent obligatoirement être tenues par des structures associatives et les revenus générés attribués à la seule couverture des frais.**

## Le jour J

Je relaie les messages de la page Facebook et du compte twitter du CFSI.  
Je communique avec le hashtag #ALIMENTERRE.

- **Avant l'événement, je teste le matériel.** Pour limiter le risque de mauvaises surprises, le DVD ou le fichier du film téléchargé doit être testé en conditions réelles avant la séance. L'idéal est d'avoir une copie de secours. Je vérifie la synchronisation avec le projectionniste (projection de la bande annonce, rallumage des lumières, introduction par l'animateur, lancement de la projection, rallumage de la salle etc.).
- Si je prends des photos ou si j'organise un facebook live, **je fais signer une autorisation de droit à l'image** (mineurs et intervenants notamment, *(voir annexe 3 p.21)*). Si l'événement se passe dans un lieu public, je n'en ai pas besoin mais par discrétion pour les participants, j'évite de poster des visages reconnaissables sur les réseaux sociaux. [Pour en savoir plus sur le droit à l'image.](#)
- **Fin de l'événement** : j'annonce les prochains événements (distribution de flyers et/ou programme du festival). Je propose des documents pour aller plus loin (table de documentation, pétitions ou prospectus concernant des solutions locales...). Les expériences de buffet équitable ou soupe paysanne suivant la projection fonctionnent en général très bien et permettent une poursuite conviviale du débat.

## Novembre

- **Je saisis le bilan de l'événement sur mon compte sur le site [alimenterre.org](http://alimenterre.org) au plus tôt.** Ces bilans sont nécessaires pour que le CFSI puisse rendre des comptes aux bailleurs et partenaires qui soutiennent le festival. Il est également indispensable d'envoyer tous vos articles de presse, émissions de radio ou télévision (liens), afin de mesurer l'étendue des retombées média au niveau national.
- **Je paie mes droits de diffusion** (mon coordinateur territorial m'enverra une facture) **et mes droits SACEM** auprès de la [SACEM de ma région](#).

---

<sup>2</sup> Pour les projections dans un cadre commercial, se reporter à l'appel à participation du festival ALIMENTERRE de l'édition en cours.

Pendant toute la durée du festival, **j'envoie des brèves à [ead@cfsi.asso.fr](mailto:ead@cfsi.asso.fr)** sur les événements marquants que j'organise. Elles seront mises en ligne sur le site du festival et partagées sur les réseaux sociaux.

A la fin du festival, **je partage les photos de mes événements, les articles de presse, fiches animation...** en mentionnant les crédits photos ou les conditions de diffusion. sur le windows drive : <https://onedrive.live.com/about/fr-fr/> (voir avec le coordinateur régional pour les accès)

### EXEMPLE DE DÉROULÉ D'UN ÉVÉNEMENT (durée du film + 1h à 1h30 de débat)

#### Introduction de la séance dans la salle de projection (5 min)

Diffusion de la bande-annonce générale du festival (ou juste avant la projection).

#### Introduction par l'animateur (10 min)

##### *Présentation du contexte*

Alors que de plus en plus de citoyens prennent conscience des dérives du système alimentaire mondialisé, de nombreux constats résonnent encore cette année: [famines qui sévissent notamment en Afrique de l'Est](#), [déclin alarmant de la biodiversité](#), [scandales sanitaires](#) qui se répètent, agriculteurs et éleveurs en difficulté, concentration du secteur agro-alimentaire et tentation du repli sur soi face à une mondialisation qui ne répond pas à ses promesses. Cependant, [la mobilisation massive des jeunes](#) en faveur du climat montre que de plus en plus d'acteurs s'engagent pour une alimentation durable et solidaire et pour le droit à l'alimentation.

Lancé en 2007 dans le but d'éveiller nos consciences en tant que citoyens et consommateurs sur la nécessité de changer nos systèmes alimentaires, le festival ALIMENTERRE grandit chaque année. Aujourd'hui ce sont plus de 2 800 organisations locales qui proposent 1 500 événements dans 600 communes en France et dans 12 pays.

##### *Présentation de votre structure et du CFSI*

{Nom de votre structure} que je représente, s'est associée au Comité Français pour la Solidarité Internationale (CFSI), coordinateur national de ce festival, pour vous proposer cet événement.

{Nom de votre structure}, c'est ...

Le CFSI est une plateforme associative qui regroupe 24 organisations engagées dans la solidarité internationale. Elles se mobilisent autour de deux thématiques majeures : la promotion d'une agriculture et d'une alimentation durables et solidaires et le renforcement des sociétés civiles. Concrètement, le CFSI soutient des initiatives menées par ses membres ou partenaires à l'international. Il agit en France avec une action de plaidoyer en direction des décideurs politiques et avec des actions d'information et de sensibilisation en direction du grand public, dont ce festival.

Tout de suite après la projection du film, nous lancerons le débat en présence de nos {nombre} intervenants. Il me reste à vous souhaiter une bonne projection.

#### Projection du film

#### Le débat (1h à 1h30)

L'animateur donne une série de consignes établissant les règles : temps de parole, questions du public et thèmes du débat.

Deux possibilités s'offrent à lui :

- soit les intervenants ont 3 minutes chacun pour se présenter et présenter leurs impressions sur le film ;
- soit l'animateur présente les intervenants en quelques mots puis donne la parole à la salle.

En fin de débat, l'animateur indique que le temps imparti est écoulé. Il propose une synthèse/conclusion de ce qui a été dit. Il peut aussi demander à chacun des intervenants leur « mot de la fin » ou message clé.

***Les exposés d'intervenants sont déconseillés (manque de dynamisme, public inactif).***

### **Focus sur le rôle de l'animateur**

L'animateur peut soit appartenir à la structure organisatrice, soit être une personne extérieure (journaliste, personne connue). Dans ce cas, son intervention devra être préparée en amont et l'introduction sera assurée par la structure organisatrice. Afin d'être totalement concentré sur sa fonction d'animateur, celui-ci doit être totalement déchargé des préoccupations techniques ou logistiques.

Ni expert, ni militant, il a pour rôle le cadrage et l'animation des débats (respect des temps de parole) : il ne doit en aucun cas intervenir sur le fond, quel que soit ses propres opinions et partis-pris. Il relance le débat par des questions préparées à l'avance ou des reformulations et effectue des synthèses intermédiaires ou de transition.

Au moment des questions/réponses, si le public est nombreux, il regroupe les questions 3 par 3 afin que les intervenants puissent y répondre.

L'animateur n'hésite pas à couper un spectateur hors sujet ou monopolisant la parole, en relançant sur une question précise. C'est le rôle que la salle attend de lui, et ce d'autant plus que les règles du débat ont été posées en amont.

### **Quelques clés pratiques**

Pour lancer le débat avec une salle peu réactive : faire une note d'humour, faire appel à un complice pour poser la première question, poser soi-même (l'animateur) la première question.

Pratiquer l'écoute active en questionnant et reformulant par des questions ouvertes (« Comment se présente selon vous... ? », « Que diriez-vous de... ») ou des questions fermées « Êtes-vous en accord avec ? », « La proposition xxx est-elle pertinente ? » ou encore, en répétant le dernier mot d'un intervenant (« Inopportun, c'est-à-dire ? ») ; en faisant un résumé de ce qui a été entendu (« Si j'ai bien compris, il vous semble que... »), en relançant pour clarifier ou aller plus loin (« C'est-à-dire ? »).

Comment recentrer le débat ? Par une reformulation, synthèse intermédiaire, par une question de relance.

Comment aider à approfondir les arguments ? Par une question de relance fermée « pouvez-vous nous en dire un peu plus ? », « que signifie... ? ».

Comment « basculer » du pôle intervenant au « pôle public » ? Par une question à l'adresse du public.

Comment s'assurer de la compréhension du public ? En lui posant la question clairement : y a-t-il des incompréhensions ? Des désaccords ?

## **LE CAS DU PUBLIC SCOLAIRE**

Une séance préparée en amont avec l'enseignant et poursuivie ensuite par un travail sur le

thème diminuera la passivité des élèves.

Pour stimuler la prise de parole des élèves, quelques idées alternatives à la main levée : la boîte à question (les élèves écrivent leurs questions sur des bouts de papier, rassemblés dans une boîte, les questions posées sont tirées au sort), les groupes de discussion (la classe est répartie en groupes représentés par des rapporteurs qui restituent les idées devant la classe).

Le rassemblement de plusieurs classes pour une séance peut brider encore plus le débat (peur d'être ridicule). Un porte-parole par classe peut être désigné avec des questions qui auront été préparées en amont de la séance.

## LES SUPPORTS DE COMMUNICATION DÉDIÉS AU FESTIVAL

---

### Dès le mois de juillet

Vous pouvez retrouver les supports de communication en téléchargement libre sur le site [alimenterre.org](http://alimenterre.org) (*Rubrique sensibiliser, la boîte à outils, tous les supports, en bas à gauche*). Il s'agit d'une affiche, d'un programme de la sélection de l'année, d'une planche de flyers et d'un communiqué de presse à personnaliser. Vous pouvez commander des exemplaires papiers à votre [coordination régionale](#).

Sur la chaîne [viméo ALIMENTERRE](#), vous pouvez télécharger la bande annonce du festival ainsi que les bande annonces des films de la sélection de l'année.

Concernant les films, vous pourrez soit commander des DVD (5 euros par unité) à votre coordination régionale, soit elle vous enverra des liens de téléchargement gratuits à partir du mois de septembre.

## COMMUNIQUER AVEC LES MÉDIAS

---

### Le communiqué de presse

Quelques sites utiles pour rédiger un bon communiqué de presse :

[www.24presse.com/redaction\\_communique\\_de\\_presse.php](http://www.24presse.com/redaction_communique_de_presse.php)  
[www.beeotop.org/tout-sur-la-redaction-dun-communique-de-presse/](http://www.beeotop.org/tout-sur-la-redaction-dun-communique-de-presse/)  
[www.univ-montp3.fr/infocom/wp-content/REC-R%C3%A9diger-et-mettre-en-forme-un-communiqu%C3%A9-de-presse.pdf](http://www.univ-montp3.fr/infocom/wp-content/REC-R%C3%A9diger-et-mettre-en-forme-un-communiqu%C3%A9-de-presse.pdf)

### Envoyez vos communiqués dans le corps du message de votre mail

Plus besoin de fichiers attachés ! Les journalistes préfèrent trier les informations qui les intéressent directement à partir de leurs mails.

L'objet du mail doit être clair et court (60 caractères maximum).

### Privilégiez les témoignages de terrain, donnez de la vie à votre communiqué

N'hésitez pas à faire le portrait d'une personnalité ou d'un bénévole de votre région qui a choisi de s'investir dans l'organisation du festival. Ses motivations, ses réussites ou difficultés rencontrées...

## Illustrez en joignant des photos, des illustrations, des infographies

Concernant les thématiques de la campagne sur lesquels vous pourriez être interrogés, vous avez à votre disposition de nombreuses ressources dans les fiches pédagogiques des films ainsi que sur [alimenterre.org](http://alimenterre.org). Si les journalistes demandent le nom d'un expert sur un sujet précis, pensez à faire appel aux intervenants du festival ALIMENTERRE.

## Constituer un fichier presse

Conservez dans un fichier la liste et l'historique des échanges avec les médias susceptibles de relayer vos informations : presse hebdomadaire et quotidienne régionale, magazines et bulletins municipaux, radios et télévisions locales ou nationales disposant d'un décrochage local, presse spécialisée, mais également sites Internet d'information locale ou spécialisée (sans oublier les sites, blogs et forums de vos partenaires). Ce fichier doit être mis à jour régulièrement. Il permet de nouer des liens sur le long terme avec certains journalistes.

### QUELQUES RÈGLES POUR L'ENVOI D'UN COMMUNIQUÉ

Évitez les envois de masse, il vaut mieux cibler en personnalisant les mails et en gardant à l'esprit ce principe : « une information à communiquer, une cible à toucher, un média à utiliser ».

Tenez compte des délais de bouclage et imposez-vous un planning pour votre communication.

Un communiqué envoyé tôt le matin a plus de chances de retenir l'attention que s'il est envoyé en fin d'après-midi. Après avoir envoyé votre communiqué de presse, passez un coup de fil aux médias les plus importants en les conviant à votre événement.

Travaillez en partenariat avec quelques médias ciblés (pensez au journal de votre commune ou de votre région par exemple).

Négociez un espace publicitaire à titre gracieux en échange d'une visibilité sur votre événement (faites valoir les succès obtenus lors de précédentes éditions en termes de fréquentation, de retombées presse, etc.).

Pensez à « l'échange de contenus » avec des médias en ligne.

Si l'actualité traite d'un sujet lié à l'un des films du festival, mettez-le en avant. Cela fournit de la manière concrète pour les journalistes.

Encouragez les journalistes à mentionner la possibilité de trouver davantage d'informations auprès de votre pôle, ou bien sur le site Internet du CFSI.

Après la conférence, envoyez un compte rendu aux journalistes qui n'ont pu être présents. Même s'ils ont manqué la rencontre, ils peuvent parler de votre actualité dans leur média.

## LE RÉSEAU ALIMENTERRE

Le réseau ALIMENTERRE a pour ambition l'appropriation par les citoyens des enjeux alimentaires mondiaux afin de co-construire des systèmes alimentaires durables et responsables contribuant au droit à l'alimentation.

Il est composé d'organisations membres et non membres du CFSI :

- de **têtes de réseaux** nationaux qui mobilisent leur réseau sur les territoires ;
- de **coordinations territoriales** qui animent des projets de territoire ;

- **d'organisations et associations** locales.

Le CFSI anime le réseau **ALIMENTERRE** dans le but de :

- fédérer les membres et les mettre en réseau sur les territoires avec les acteurs de l'alimentation ;
- créer et accompagner la mise en œuvre d'espaces de débat et d'actions de sensibilisation pour que les citoyens prennent conscience des enjeux permettant ou non un accès à une alimentation saine et suffisante pour tous et partout ;
- former les organisations sur les enjeux alimentaires mondiaux et encourager l'échange de pratiques entre ces organisations pour développer des approches pédagogiques innovantes ;
- valoriser les initiatives alimentaires durables et responsables pour favoriser l'engagement citoyen pour une alimentation durable.

## Un accompagnement sur les territoires

Les coordinateurs **ALIMENTERRE** sur votre territoire proposent un accompagnement pour organiser les événements : information, formation, mise en réseau, échanges de pratiques, conseils pédagogiques, recherche d'intervenants. **N'hésitez pas à les contacter.**



### Grand Est

Gescod  
Nancy

[audrey.vicenzi@gescod.org](mailto:audrey.vicenzi@gescod.org)



### RADSI Nouvelle-Aquitaine

Bordeaux

[campagnescitoyennes@radsi.org](mailto:campagnescitoyennes@radsi.org)

### Maison des Droits de l'Homme

Limoges

[g-bertrand@mdh-limoges.org](mailto:g-bertrand@mdh-limoges.org)



### Ain

ADM Bourg-en-Bresse  
[adm.bourg@gmail.com](mailto:adm.bourg@gmail.com)

### Drôme Ardèche

Le Grain Drôme Ardèche  
[legraindromeardeche@yahoo.fr](mailto:legraindromeardeche@yahoo.fr)

### Auvergne – Haute Loire

Anis Etoilé  
Lempdes

[celine.porcheron.ab@gmail.com](mailto:celine.porcheron.ab@gmail.com)

### Savoie

Pays de Savoie Solidaire Chambéry  
[veronique.dasilva@paysdesavoiesolidaires.org](mailto:veronique.dasilva@paysdesavoiesolidaires.org)

### Isère

ADM Grenoble  
[admgenoble@free.fr](mailto:admgenoble@free.fr)



### Côtes d'Armor

Resia  
Saint Briec  
[resia@ritimo.org](mailto:resia@ritimo.org)

### Finistère

Cicodes  
Quimper  
[cicodes@ritimo.org](mailto:cicodes@ritimo.org)



**Bourgogne Franche-Comté**

ReCiDev, Besançon  
[contact@recidev.org](mailto:contact@recidev.org)



**Seine-Saint-Denis**

Via le Monde  
[sivincen@seinesaintdenis.fr](mailto:sivincen@seinesaintdenis.fr)

**Autres départements d'IdF  
Grand public**

CFSI  
[ead@cfsi.asso.fr](mailto:ead@cfsi.asso.fr)  
ou  
[infocdr@cfsi.asso.fr](mailto:infocdr@cfsi.asso.fr)

**Autres départements d'IDF  
jeune public et étudiants**

Starting-Block, Pantin  
[coordo@starting-block.org](mailto:coordo@starting-block.org)



**Languedoc Roussillon**

Lafi-Bala  
Castelnau-le-nez  
[lafibala@lafibala.org](mailto:lafibala@lafibala.org)

**Midi-Pyrénées**

Crosi-Occitanie  
Toulouse  
[charge.mission.1@crosi.org](mailto:charge.mission.1@crosi.org)



**Hauts de France**

Cap Solidarités, Lille  
[capsolidarites@capsolidarites.asso.fr](mailto:capsolidarites@capsolidarites.asso.fr)



**Normandie**

Horizons Solidaires, Caen  
[contact@horizons-solidaires.org](mailto:contact@horizons-solidaires.org)



**Alpes de Haute Provence**

Collectif ALIMENTERRE  
Digne  
[isabelle.teruel@yahoo.fr](mailto:isabelle.teruel@yahoo.fr)

**Hautes Alpes**

E'changeons le monde  
Gap  
[education.elm@free.fr](mailto:education.elm@free.fr)

**Var**

RTM  
Draguignan  
[rtm@ritimo.org](mailto:rtm@ritimo.org)



**La Réunion – Océan indien**

Terra habilis O.I., Saint Pierre  
[terra.habilis.oi@gmail.com](mailto:terra.habilis.oi@gmail.com)

**Martinique**

Collectif ALIMENTERRE  
[collectifalimenterremartinique@gmail.com](mailto:collectifalimenterremartinique@gmail.com)

**Afrique de l'ouest**

**Bénin**

Crédi-ONG  
[damien.martin@credi-ong.org](mailto:damien.martin@credi-ong.org)

**Togo**

Oadel  
[oadeltego@yahoo.fr](mailto:oadeltego@yahoo.fr)

**Tout autre pays du  
continent Africain**

Hélène Basquin  
[basquin@cfsi.asso.fr](mailto:basquin@cfsi.asso.fr)

**En Belgique**, SOS FAIM coordonne sa propre programmation : [maryse.williquet@sosfaim.org](mailto:maryse.williquet@sosfaim.org)  
Pour organiser ALIMENTERRE à l'étranger ou dans des territoires sans coordinateurs, vous pouvez contacter le

CFSI : [ead@cfsi.asso.fr](mailto:ead@cfsi.asso.fr) - Toutes les informations actualisées sont sur la page : [alimenterre.org](http://alimenterre.org)

## Partenaires et têtes de réseaux nationaux

ALIMENTERRE est possible grâce à la mobilisation de nombreux partenaires et têtes de réseaux nationaux de l'enseignement, de la recherche, de la solidarité internationale, de l'agriculture et de l'alimentation, de l'environnement, de la santé, et de syndicats. Ces structures participent à la communication et à la mobilisation de leurs réseaux sur un événement (interventions dans les débats par exemple), à l'élaboration des outils pédagogiques, à la sélection des films pour le festival ALIMENTERRE, etc. **N'hésitez pas à les contacter pour leur demander des outils d'animation, relayer leurs appels à pétition, demander à leurs experts d'intervenir dans les débats.**

 <b>act:onaïd</b> <i>pour des peuples solidaires</i> <b>actonaïd.fr</b>	<p><b>ActionAid France Peuples Solidaires</b>            Fédération de groupes locaux et de membres individuels qui agit pour les droits et contre la pauvreté dans le monde à travers quatre priorités : défendre la souveraineté alimentaire, soutenir la dignité au travail, agir pour les droits des femmes, faire progresser la responsabilité sociale des entreprises.</p> <p><b>Projets terrain à l'international - Ressources pédagogiques – pétitions - intervenants</b></p>
 <b>Artisans du Monde</b> Pour un commerce équitable <b>artisansdumonde.org</b>	<p><b>Artisans du Monde</b>            Premier réseau associatif de commerce équitable en France. Artisans du Monde défend un commerce équitable à dimensions économique, éducative et politique.</p> <p><b>Projets terrain à l'international - Ressources pédagogiques – fiches pratiques d'animation - pétitions - intervenants</b></p>
 <b>adesaf</b> association pour le développement économique et social en Afrique <b>adesaf.fr</b>	<p><b>ADESAF (Association pour le Développement Économique et Social en Afrique)</b>            Membre du CFSI, Adesaf soutient le développement économique et social de l'Afrique en contribuant à la formation professionnelle et à la création d'emplois par l'implantation d'activités solidaires génératrices de revenus pour les bénéficiaires.</p> <p><b>Projets terrains à l'international – intervenants</b></p>
 <b>alternatives-economiques.fr</b>	<p><b>Alternatives Economiques</b>            Média spécialisé considérant l'économie comme enjeu collectif et social. Son ambition : concilier solidarité de l'information et facilité de lecture, rigueur de la revue et agrément du magazine.</p> <p><b>Dossier spécial et numéros spéciaux tirés à part à l'occasion du festival ALIMENTERRE</b></p>
 <b>biocoop.fr</b>	<p><b>Biocoop</b>            Biocoop rassemble 431 magasins bio en France et contribue à la communication du festival dans l'ensemble de ses magasins.</p> <p><b>Communication – projection dans les magasins – denrées alimentaires</b></p>
 <b>bioconsomacteurs.org</b>	<p><b>Bio Consom'acteurs</b>            Informe, sensibilise et mobilise les consommateurs sur l'importance de leurs choix de consommation en faisant la promotion d'une agriculture bio, locale, de saison et équitable.</p> <p><b>Ressources pédagogiques – pétitions - intervenants</b></p>
 <b>confederationpaysanne.fr</b>	<p><b>Confédération Paysanne</b>            Depuis 1987, un acteur majeur du syndicalisme agricole français qui porte des valeurs de solidarité et de partage et défend l'agriculture paysanne.</p> <p><b>Pétitions - intervenants</b></p>



 Réseau enseignement agricole privé <b>cneap.fr</b>	<p><b>Le CNEAP</b> (Conseil National de l'enseignement agricole privé) Réseau d'établissements d'enseignement agricole privés et de centres de formation vers les métiers de la nature et du vivant.</p> <p><b>Prix ALIMENTERRE</b></p>
	<p><b>L'enseignement agricole</b> L'enseignement agricole est mobilisé grâce à l'implication de la Direction générale de l'enseignement et de la recherche (DGER) du ministère de l'Agriculture et de l'Alimentation, ses directions régionales (DRAAF) et ses réseaux d'Éducation à la citoyenneté et à la solidarité internationale (RED). Une circulaire nationale invite chaque année les établissements à participer au Prix et au Festival.</p>
 <b>isf-france.org</b>	<p><b>Ingénieurs sans frontières</b> ISF est une fédération composée d'une trentaine d'associations, implantées dans 60 écoles d'ingénieurs qui s'organisent en groupes thématiques : accès à l'eau et assainissement, développement agricole et souveraineté alimentaire, accès à l'énergie et sobriété énergétique, industries extractives, formation citoyenne des ingénieurs.</p>
 <b>festivaldessolidarites.org</b>	<p><b>Le Festival des Solidarités</b> Chaque année en novembre, le Festisol permet aux associations, collectivités, établissements scolaires, d'organiser ensemble des temps conviviaux et engagés pour inviter les citoyens de tous âges à agir pour un monde plus juste, solidaire et durable.</p> <p><b>Ressources pédagogiques – fiches pratiques d'animation</b></p>
 <b>mfr.asso.fr</b>	<p><b>Les Maisons familiales rurales</b> Une MFR est une association dont l'objectif est la formation et l'éducation des jeunes et des adultes, ainsi que leur insertion sociale et professionnelle. La caractéristique principale des MFR est d'être à la fois un mouvement associatif familial ancré dans les territoires et un mouvement éducatif.</p>
 <b>reseaugrappe.org</b>	<p><b>Le réseau Grappe (Groupement des Associations Porteuses de Projets en Environnement)</b> Il rassemble un ensemble d'associations étudiantes afin de promouvoir à l'échelle nationale une vision alternative et engagée de l'écologie. Il anime de nombreux projets liés à l'alimentation étudiante et l'agriculture paysanne, se dédie aux formations et échanges d'outils d'éducation populaire, et coordonne l'organisation de la Semaine de l'Environnement.</p>
 <b>resolis.org</b>	<p><b>Resolis</b> Resolis s'est donné pour mission la recherche, l'évaluation et la valorisation des pratiques de terrain, afin de contribuer au progrès social pour le partage des savoirs de terrain. Resolis dispose d'un observatoire qui recense près de 546 initiatives locales d'alimentation responsable et durable.</p> <p><b>Ressources pédagogiques – fiches pratiques d'animation – projets terrains</b></p>
 <b>refedd.org</b>	<p><b>Le REFEDD (Réseau Français des Etudiants pour le Développement Durable)</b> C'est un réseau de plus de 130 associations étudiantes qui mènent des projets en lien avec le développement durable. Environnement, alimentation, formations, plaidoyers... Plus de 10 ans d'actions en faveur de campus de plus en plus durables !</p> <p><b>Fiches pratiques d'animation</b></p>
 <b>ritimo.org</b>	<p><b>Ritimo</b> Réseau d'information et de documentation sur la solidarité internationale et le développement durable. Son mode d'action privilégié est la collecte, la sélection et la diffusion d'une information critique, plurielle et diversifiée, privilégiant l'expression des citoyens, des associations et des mouvements sociaux de tous les continents.</p>

	<b>Ressources pédagogiques – fiches pratiques d’animation</b>
 <b>sol-asso.fr</b>	<b>Sol</b> Membre du CFSI, Sol est une ONG de solidarité internationale, qui fait la promotion de l'accès à une agriculture paysanne et la protection des ressources naturelles et de la biodiversité.  <b>Projets terrains à l'international – intervenants</b>
 <b>starting-block.org</b>	<b>Starting Block</b> Association de jeunes adultes engagés, créée en 1998 qui mène des actions d'Education à la Citoyenneté et à la Solidarité.  <b>Ressources pédagogiques – fiches pratiques d’animation – appui à l’animation</b>
 <b>snetap-fsu.fr</b>	<b>Snetap FSU (Syndicat national de l'enseignement technique agricole public)</b> 1er syndicat représentatif de l'enseignement agricole public. Un collectif « Vie Internationale » y regroupe des enseignant.es et personnels intéressé.es ou impliqué.es dans des projets de solidarité internationale dans leurs établissements.  <b>Prix ALIMENTERRE</b>
 <b>terre-humanisme.org</b>	<b>Terre &amp; Humanisme</b> Créée en 1994 par Pierre Rabhi, Terre & Humanisme travaille à la transmission de l'agroécologie pour accompagner le changement de pratiques agricoles et de paradigme sociétal vers une alternative éthique au service de la vie, de l'autonomie alimentaire des populations et de la sauvegarde de la terre nourricière.  <b>Projets terrains France - intervenants</b>
 <b>UNION NATIONALE</b> <b>cpie.fr</b>	Union nationale des CPIE 77 associations qui coopèrent et agissent au quotidien avec les habitants et l'ensemble des acteurs en territoire pour un monde plus écologique et solidaire.  <b>Projets terrains France - intervenants</b>
 <b>universsel.org</b>	<b>Univers Sel</b> Membre du CFSI, Univers Sel est une association de solidarité internationale dont la plupart des membres sont issus du métier de paludier (producteurs du sel artisanal de Guérande). L'association contribue à développer une agriculture durable dans les zones humides, et principalement dans les mangroves d'Afrique de l'Ouest.  <b>Projets terrains à l'international- intervenants</b>

## PARTENAIRES FINANCIERS

ALIMENTERRE est possible grâce au soutien de nos partenaires au niveau national.

AVEC LE SOUTIEN DE :



EN PARTENARIAT AVEC :



En plus de ces partenaires financiers, il faut compter le soutien de nombreux partenaires en régions, notamment les collectivités locales qui soutiennent financièrement le festival ALIMENTERRE.

## FAQ

**Puis-je diffuser un film en dehors de la période du festival (15 octobre – 30 novembre) ?**

Oui, si ces films sont libres de droits. La diffusion est soumise à conditions pour tous les autres films. Toutes les précisions sont indiquées sur chaque page film de la [banque de films](#) sur [alimenterre.org](http://alimenterre.org).

### **Comment m'acquitter des droits SACEM ?**

Vous devez vous acquitter des droits SACEM à la fois pour les musiques utilisées dans les films diffusés<sup>3</sup> et à la fois pour les éventuelles musiques d'ambiance que vous pourriez utiliser pour animer votre événement. Pour cela, vous devez avant votre événement faire une demande d'autorisation préalable à la SACEM de votre région. C'est elle qui vous informera des montants à vous acquitter (il existe des réductions si vous êtes une association ou si vous intervenez en établissement scolaire selon les régions).

### **A qui dois-je rendre des comptes après le festival ?**

Lorsque vous allez créer votre compte sur [alimenterre.org](http://alimenterre.org), vous bénéficiez d'un tableau de bord pour gérer vos événements. Vous devrez impérativement faire le bilan (nombre de participants, nombre d'intervenants...) de vos événements. Ce bilan permet au CFSI de rendre compte aux bailleurs et vous permet d'avoir un bilan des actions menées dans votre région / département.

Par ailleurs, afin d'aider le CFSI à communiquer sur vos actions, vous avez à votre disposition un [windows drive](#) (voir avec le coordinateur régional pour les accès) pour télécharger vos photos, retombées presse, fiches animations et pratiques (qui pourront être mis en ligne sur [alimenterre.org](http://alimenterre.org) à destination des autres organisateurs) ou autres éléments que vous jugerez bon de communiquer au CFSI.

### **J'ai commandé des DVD mais ils ne sont pas arrivés**

Vous pouvez contacter votre coordination territoriale. Elle vous renverra des DVD ou des liens et des mots de passe pour télécharger l'ensemble des films de la sélection gratuitement.

### **Puis-je projeter d'autres films que ceux de la sélection pendant le festival ?**

Pour des raisons de cohérence vis-à-vis du public, il n'est pas conseillé de proposer d'autres films que ceux proposés pendant l'édition en cours. Vous ne profiteriez pas des synergies offertes par une communication et des supports communs à tout le territoire, ni des droits de diffusion négociés.

Pour les organisateurs à l'étranger, le contexte de votre pays peut vous encourager à proposer d'autres films. Dans ce cas, nous vous conseillons de choisir des films libres de droits dans la [banque de films](#) sur [alimenterre.org](http://alimenterre.org) et de le notifier à [ead@cfsi.asso.fr](mailto:ead@cfsi.asso.fr) ou de le reporter sur votre bilan à la fin du festival.

### **Je n'ai pas de lieu pour organiser mon événement**

Si vous ne pouvez bénéficier d'une salle municipale, d'une salle associative, avez-vous pensé à vous rapprocher des partenaires du festival ? Les magasins Biocoop pourraient vous aider à organiser une projection dans leurs locaux. Vous pourriez organiser une projection dans votre entreprise (via votre CE). Sinon, rapprochez-vous de votre coordination territoriale qui vous mettra en contact avec d'autres organisateurs sur votre territoire, avec qui vous pourriez vous associer pour organiser un événement commun.

---

<sup>3</sup> Cette liste vous est donnée dans l'appel à participation de l'édition en cours.

## ANNEXES

---

### Annexe 1 : outils et éléments de communication mis à disposition

Sur <https://www.alimenterre.org/accedez-aux-outils-pedagogiques>, dans la rubrique « Tous les supports » vous trouverez :

- une affiche, une planche de flyer, un programme et un dépliant ALIMENTERRE en PDF basse définition, haute définition et sous In design ;
- un communiqué de presse personnalisable ;
- les photos des films de l'édition en cours ;
- les logos du CFSI ;
- les gabarits Word pour personnaliser les outils de communication ;
- les bannières web ;
- les fiches pédagogiques ;
- un planning de diffusion de ressources sur les réseaux sociaux, conçu à partir de la thématique des films ;
- la charte graphique et la notice d'utilisation du site internet du festival.

## Annexe 2 : la charte graphique ALIMENTERRE

Si vous êtes amenés à concevoir vos propres supports de communication en lien avec ALIMENTERRE, merci de respecter les points suivants.

### Toute communication doit comprendre :

Votre logo, le logo du CFSI et le logo ALIMENTERRE (l'espace entre les trois logos ne doit pas être inférieur à 5 mm). Les logos du CFSI, ALIMENTERRE, du Prix et du festival ALIMENTERRE ne peuvent être ni transformés, ni modifiés. Leur taille ne peut être modifiée que de façon homothétique.

la mention suivante : *Le présent document bénéficie du soutien financier de l'Agence Française de Développement, du fonds de dotation Biocoop, de la Fondation Daniel et Nina Carasso, de la Fondation Léa Nature et de Triballat Noyal. Les idées et les opinions présentées sont celles du CFSI et de [nom de votre organisation] et ne représentent pas nécessairement celles des organismes précités.*

### Le terme ALIMENTERRE doit être utilisé de la manière suivante :

ALIMENTERRE est obligatoirement écrit en majuscule, avec le "TERRE" en gras.

### Les visuels du festival ALIMENTERRE ne peuvent subir aucune modification sans l'accord préalable du CFSI.

Pour toute demande spécifique, veuillez contacter [communication@cfsi.asso.fr](mailto:communication@cfsi.asso.fr)

## Annexe 3 : exemple d'autorisation de droit à l'image

### AUTORISATION DE FILMER, PHOTOGRAPHER, EXPLOITER L'IMAGE ET DIFFUSER L'IMAGE

Je (nous) soussigné(s) [noms et prénoms des représentants légaux]

.....  
 .....

domicilié(s) [adresse du domicile (x2 si les parents sont séparés)]

.....  
 .....

autorise(sons) {nom de l'organisation, adresse}, représenté par {Prénom, Nom, fonction du responsable de l'organisation}

à photographe(r) (et/ou filmer), sans contrepartie de quelque nature que ce soit, mon enfant mineur [nom et prénom]

.....

au cours de l'événement ALIMENTERRE qui aura lieu {date, lieu}

à utiliser et à diffuser, sans contrepartie de quelque nature que ce soit, l'image de mon enfant susmentionné aux fins de communiquer sur l'événement ALIMENTERRE, sur les sites internet

[www.cfsi.asso.fr](http://www.cfsi.asso.fr), [www.alimenterre.org](http://www.alimenterre.org), sur les pages suivantes des réseaux sociaux <https://www.facebook.com/cfsi.asso> et <https://twitter.com/CFSIAsso> ainsi que dans les lettres électroniques d'information du CFSI.

Cette autorisation exclut toute autre utilisation de l'image de mon enfant, notamment dans un but commercial ou publicitaire.

Fait à .....

Le.....

Signatures des représentants légaux (père et mère)

précédées de la mention « lu et approuvé - bon pour accord »

## Annexe 4 : rappel de la liste des documents de référence

Appel à participation du festival ALIMENTERRE : disponible [en page d'accueil de la plateforme alimenterre.org](http://alimenterre.org) [partie festival](#) à partir de juin de chaque année (Rubrique « Participez aux prochaines éditions »).

Règlement du Prix ALIMENTERRE : disponible sur la plateforme alimenterre.org dans la [Rubrique Prix ALIMENTERRE](#) à partir de septembre de chaque année.

Supports pédagogiques et de communication du festival : disponibles sur la plateforme alimenterre.org dans la rubrique [Le festival ALIMENTERRE](#).

Banque de films du CFSI et conditions de diffusion (sur chaque page film) : en page d'accueil de la plateforme, [taper « banque de films » dans le moteur de recherche](#) puis choisir [« Documentaire »](#)

Liste des contacts territoriaux : en page d'accueil de la plateforme, rubrique s'unir, [le réseau ALIMENTERRE](#).

Pour en savoir plus sur les droits Sacem : [sacem.fr](http://sacem.fr)

Pour en savoir plus sur le règlement général de protection des données : [cnil.fr](http://cnil.fr)

Pour en savoir plus sur la protection du droit à l'image : <http://www.droit-image.com/droit-a-limage-des-personnes.html>



COMITE FRANÇAIS POUR LA SOLIDARITE INTERNATIONALE

---

32 rue Le Peletier  
F-75009 Paris

Tél. : 33 (0) 1 44 83 88 50

@ : [info@cfsi.asso.fr](mailto:info@cfsi.asso.fr)  
[cfsi.asso.fr](http://cfsi.asso.fr)

